

Doe mee in Sint-Michielsgestel

LUCAS
52

KIM
50

Lees hier meer over
Kim en haar omgeving

Lees hier onze
missie en visie



"Een veerkrachtige
samenleving waarin
iedereen meedoet en doet
wat hij kan. En hulp en
ondersteuning krijgt
als dat nodig is."



Leefwereld
centraal



Samen doen



Nabij onze
inwoners



Vertrouwen op
eigen regie



Duurzame
preventie



Leren door
te doen

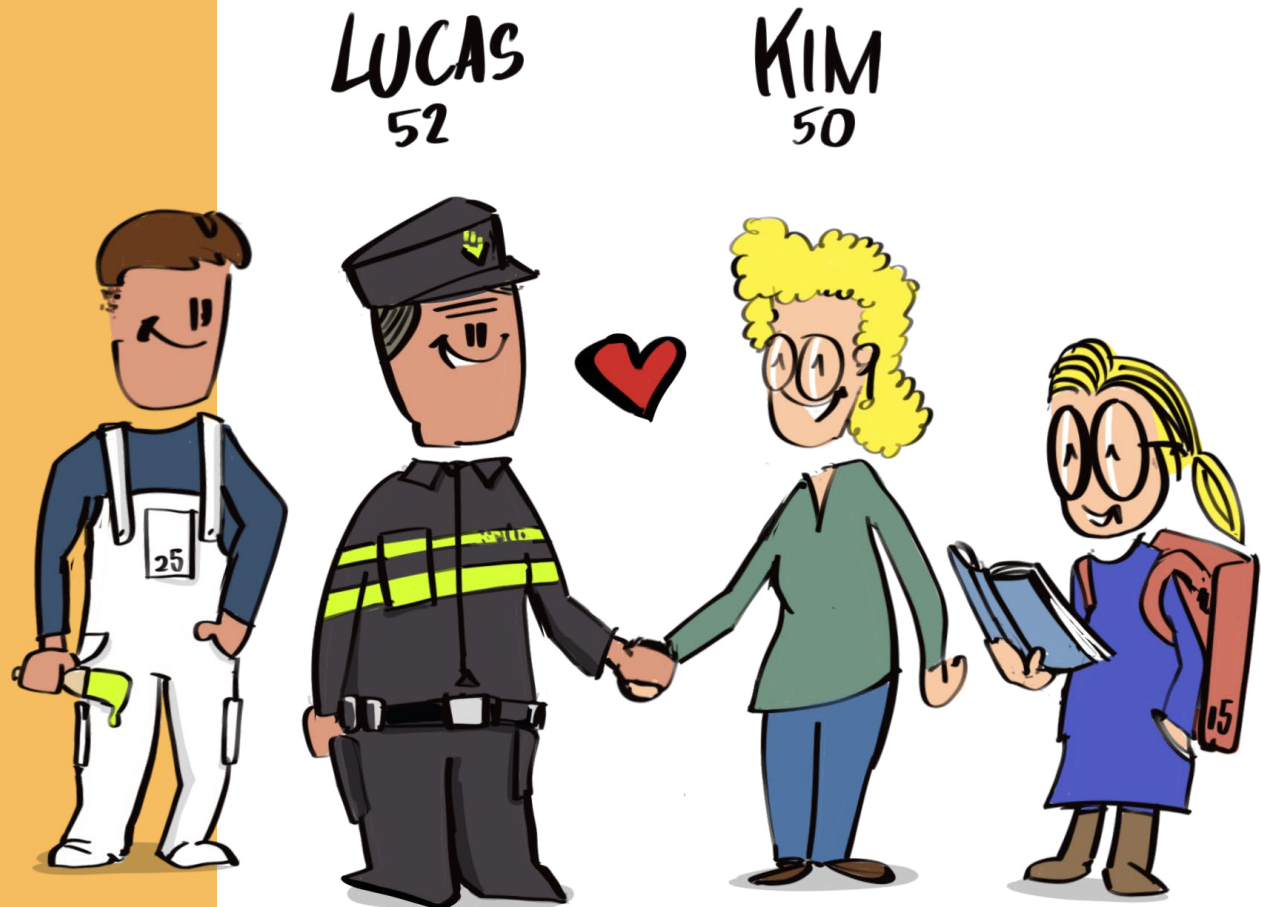


Klik op één van
de leidende principes



Kim en haar omgeving

In deze visie maak je kennis met Kim en haar gezin. Kim woont in Den Dungen is 50 jaar en werkt als lerares op een basisschool. Zij woont samen met Lucas, 52 jaar en hij is wijkagent. Uit een eerdere relatie heeft Kim een zoon van 25 die schilder is. Samen hebben ze een dochter van 15 die op het gymnasium zit. De vader van Kim is een actieve man van 78 jaar. De moeder van Kim is 76 jaar en wordt steeds vergeetachtiger. Ze hebben veel contact met buurman Mo die jaren geleden met zijn gezin uit Syrië is gevlucht. Kim kan ondersteuning gebruiken, maar weet weinig af van het Sociaal Domein. Begrippen als positieve gezondheid en leidende principes zeggen haar niets. Hoe zorgen we ervoor dat Kim weet wat zij van de gemeente mag verwachten en waar zij met haar gezin zelf voor aan de lat staat?





Missie en Visie

Missie (waar staan we voor):

Een veerkrachtige samenleving waarin iedereen meedoet en bijdraagt aan de samenleving. En hulp en ondersteuning krijgt als dat nodig is.

Visie (waar gaan we voor):

We willen dat in 2040 Sint-Michielsgestel een gemeente is waarin iedereen meedoet. We gaan uit van wat mensen kunnen doen, voor zichzelf en anderen. Individueel, maar bijvoorbeeld ook in de buurt of als vereniging. Onze inwoners kennen elkaar, ze letten op elkaar, ondersteunen en helpen anderen en hebben bestaanszekerheid. Wij en onze maatschappelijke partners zijn er vooral voor inwoners die onze hulp echt nodig hebben. We werken samen met maatschappelijk partners en inwoners aan een sterke sociale basis en positieve gezondheid. We letten goed op onze uitgaven en houden rekening met de veranderende arbeidsmarkt wanneer we hulpvragen oplossen.

Samenhangende opgaven en ambities

● Ambitie 1

In 2040 is de sociale cohesie in de kernen van de gemeente Sint-Michielsgestel toegenomen. Inwoners kennen, ontmoeten en helpen elkaar in de openbare ruimte en bij activiteiten en nemen hiervoor initiatief.

● Ambitie 2

We maken duidelijke keuzes en investeren in preventie en de sociale basis. Hierdoor is het sociaal domein in 2040 nog steeds betaalbaar, houdbaar en kwalitatief op orde.

● Ambitie 3

In 2040 is het percentage inwoners van Sint-Michielsgestel dat geen bestaanszekerheid ervaart aanzienlijk gedaald.



● Ambitie 4

In 2040 hebben inwoners meer gelijke kansen om zich te ontwikkelen en te ontplooiën. Iedereen kan deelnemen aan onderwijs/educatie, cultuur, sport en maatschappelijke activiteiten.

● Ambitie 5

In 2040 ervaren meer inwoners positieve gezondheid.

● Ambitie 6

In 2040 kan iedereen volwaardig deelnemen aan de maatschappij, waarbij verschillen in afkomst, leeftijd, inkomen of beperking geen rol spelen. Voorzieningen (fysiek en maatschappelijk) en de openbare ruimte zijn integraal toegankelijk zodat ook mensen met een beperking hier gelijkwaardig gebruik van kunnen maken.

● Ambitie 7

In 2040 nemen nieuwe inwoners volwaardig deel aan de samenleving en is er sprake van wederzijds begrip.



Leefwereld centraal

Wat houdt het leidende principe in?

We spreken vaak van een systeemwereld en de leefwereld. De organisaties in het sociaal domein bepalen zelf de regels en processen. Dit betekent dat het ook aan ons is om buiten dit systeem te kijken en meer vanuit de leefwereld te denken en te handelen. Dat vraagt om een open houding en open blik naar de leefwereld van inwoners. Hoe leven zij, wat ervaren zij en welke behoeften voelen zij? Inwoners met een hulpvraag die hierbij ondersteuning nodig hebben, ervaren hun probleem als één geheel. Het is 'de systeemwereld' die deze in stukjes wil hakken om het behapbaar te maken. Op dit moment is ons systeem nog te vaak leidend. Het gaat al beter, maar we kunnen hier nog meer in investeren.

Waar we naartoe willen, is dat we meer gaan werken vanuit het geheel aan problemen, hulpvragen en mogelijkheden. En dus meer aansluiten bij de leefwereld van onze inwoners. Dat wil niet zeggen dat we het hele systeem maar 'overboord moeten gooien'. De regels en procedures hebben waarde als het gaat om rechtszekerheid, gelijkheid en hanteerbaarheid. Dit alles is er juist voor onze inwoners. De kunst is beide beter in balans te brengen.

De leefwereld van onze inwoners stopt niet bij hun eigen voorkeur. Zij maken onderdeel uit van de samenleving, hebben contacten met andere inwoners, zijn lid van verenigingen en maken gebruik van de openbare ruimte. Deze zaken nemen we mee in ons beleid en de uitvoering ervan. We bieden kansen om bredere en andere oplossingen voor hulpvragen van onze inwoners te vinden. En om deze collectief te organiseren.

Wat betekent dit principe voor Kim en haar omgeving?

- ▶ Kim hoeft haar verhaal maar één keer te doen. Er wordt integraal gekeken naar haar hulpvragen en er volgt één plan, voor heel het gezin.
- ▶ Het netwerk van Kim krijgt een rol bij het oplossen van haar hulpvragen.
- ▶ Als de regels knellen en daardoor Kim in grote problemen komt, zoeken we naar een doorbraak.
- ▶ Als de regels bepaalde oplossingen echt onmogelijk maken, leggen we Kim dat duidelijk uit, waardoor zij dit beter kan accepteren.

Wat betekent dit principe voor de gemeente?

- ▶ We sturen op een integrale aanpak die start vanuit de leefwereld van onze inwoners. We kijken breed naar het gewenste effect voor onze inwoners en baseren daar ons besluit op. We kijken naar de wettelijke mogelijkheden en interpreteren deze zo ruim mogelijk. Onze persoonlijke waarden en normen laten we los.
- ▶ We ontschotten ons beleid, onze regelgeving, de dienstverlening en de financiën zoveel mogelijk. Als we schotten niet kunnen wegnemen, werken we er zo nodig omheen.
- ▶ Regels die we opstellen, maken we zo eenvoudig mogelijk. We schrijven onze regels en besluiten in begrijpelijke taal en vanuit de leefwereld van onze inwoners.

- ▶ We normaliseren; wispelturig gedrag hoort bij de ontwikkeling van jongeren en volwassenen. Hierdoor is minder snel (specialistische) hulp nodig.
- ▶ Onze dienstverlening organiseren we zo dat onze inwoners zo soepel en snel mogelijk geholpen worden.
- ▶ We kijken in eerste instantie wat de inwoner met hulp van zijn of haar netwerk zelf kan doen met algemeen toegankelijke voorzieningen. Hier investeren we dan ook in. Lost dit het probleem niet op? Dan schakelen we Geïndiceerde hulp en ondersteuning in.
- ▶ Onze ondersteuning richt zich niet alleen op de hulpvrager zelf, maar ook op zijn mantelzorger(s) en vrijwilligers.
- ▶ We betrekken inwoners bij het opstellen van ons beleid.

Wat verwachten we van onze maatschappelijk partners?

- ▶ Dat ze werken vanuit het principe 1 gezin, 1 plan, 1 regisseur.
- ▶ Dat de hulp die zij inzetten, uitgaat van de leefwereld van mensen. Dat staat voorop en niet de processen en protocollen binnen de eigen organisatie.
- ▶ Dat zij collectief aanbod de voorkeur geven boven individuele dienstverlening.
- ▶ Dat ze het sociale netwerk in schakelen wanneer dat kan.



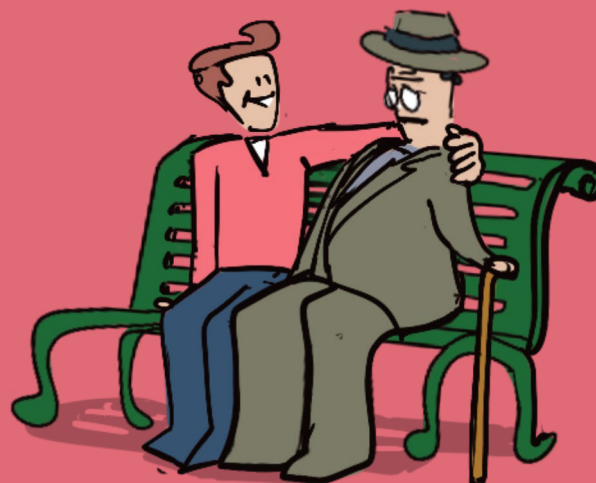
Samen doen

Wat houdt het leidende principe in?

Onze inwoners delen hun leefomgeving met anderen. Samen betekent dat inwoners iets voor elkaar doen, omzien naar elkaar en samen wonen. Zo ondersteunen ze elkaar om mee te (blijven) doen in de samenleving. Waar nodig krijgen ze hierbij een zetje in de rug van professionals.

De uitdagingen in het sociaal domein zijn groot en complex. Er zijn veel organisaties actief, die onderling verbinding hebben met elkaar en van elkaar afhankelijk zijn. De uitdagingen kunnen dan ook niet door de gemeente of een andere organisatie in haar eentje opgelost worden. We zullen hierin als partners langdurig moeten samenwerken. Dit doen we met organisaties die actief zijn in zorg en welzijn, zowel professioneel als vrijwillig. En met andere partijen, zoals woningcorporaties, ondernemers, huisartsen en het onderwijs. We hebben samen de verantwoordelijkheid om het sociaal domein goed voor onze inwoners te organiseren.

Hoe we samenleven, heeft invloed op allerlei gebieden. Als mensen leefruimte delen, verlicht dat de druk op de woningmarkt. Als mensen meer dingen samendoen, verbetert dat de kwaliteit van leven en vermindert dit uiteindelijk de druk op voorzieningen van welzijn en zorg.



Door op verschillende niveaus constructief samen te werken, ieder vanuit zijn eigen rol, verstevigen deze relaties. Zo creëren we sociale duurzaamheid en veerkrachtige kernen; wat ook een ambitie is in onze omgevingsvisie. Onze gemeente bestaat nu nog uit veerkrachtige kernen. De samenredzaamheid van inwoners is groot. Van belang is deze veerkracht te behouden en verder uit te bouwen.

Wat betekent dit principe voor Kim en haar omgeving?

- ▶ Wanneer Kim een probleem heeft, zoekt zij eerst in haar eigen omgeving naar een oplossing. Het maakt daarbij niet uit of het om een klein of groot probleem gaat. Wie kan er bijvoorbeeld boodschappen voor haar meenemen of haar een lift geven naar de fysio?
- ▶ Kim en haar gezin zijn zich ervan bewust dat de gemeente niet al hun hulpvragen kan oplossen. Zij werken eraan hun netwerk te versterken of in stand te houden, zodat inwoners elkaar kunnen helpen.
- ▶ Kim helpt zelf ook mensen in haar omgeving. Zo levert zij een waardevolle bijdrage aan de maatschappij.
- ▶ De organisatie waar Kim zich meldt, is niet automatisch de organisatie die haar gaat helpen. Organisaties kijken samen wie dit het beste kan doen. Dit is onder andere afhankelijk van de expertises die nodig zijn en de beschikbare capaciteit.

Wat betekent dit principe voor de gemeente?

- ▶ We investeren in de sociale basis, om er zo op termijn voor te zorgen dat we de stijging van de uitgaven in het sociaal domein kunnen dempen.

- ▶ We faciliteren initiatieven van inwoners die sociale verbinding en participatie in de samenleving bevorderen. Indien nodig ondersteunen we deze ook, bijvoorbeeld met geld of door een medewerker mee te laten denken.
- ▶ Op basis van de leidende principes trekken we samen op met onze maatschappelijk partners. We werken samen aan onze maatschappelijke opgaven. Bij sommige partners hebben we een meer sturende rol, bij andere een meer faciliterende, of gelijkwaardige rol. We maken afspraken over de te behalen resultaten.
- ▶ De fysieke omgeving richten we zo in dat deze ontmoeting stimuleert. Bij het inrichten van de openbare ruimte en het maken van plannen voor (woning)bouw nemen we dit mee in onze richtlijnen.
- ▶ We werken aan een inclusieve samenleving waarin iedereen mee kan doen en laagdrempelig toegang heeft tot voorzieningen en activiteiten.

Wat verwachten we van onze maatschappelijk partners?

- ▶ Dat ze samen werken om de opgaven op te pakken. Niet het organisatiebelang staat voorop, maar de te bereiken effecten.
- ▶ Dat ze samen met de gemeente en inwoners zich mede verantwoordelijk voelen voor de maatschappelijke opgaves. Deze opgaves bespreken we jaarlijkse met elkaar. Waarbij we de dienstverlening met elkaar afstemmen zodat deze complementair is aan elkaar.

- ▶ Dat ze de dienstverlening richten op het stimuleren van burgerkracht en het veerkrachtiger maken van onze inwoners en kernen.
- ▶ Om ook in de toekomst ondersteuning te kunnen leveren, is de inzet van vrijwilligers en mantelzorgers hard nodig. Organisaties investeren hierin.
- ▶ Verenigingen, sportclubs, culturele organisaties en buurtgemeenschappen spelen hierin een cruciale rol. Ze bieden een plek waar mensen elkaar kunnen ontmoeten en ondersteunen.
- ▶ De standaard-aanpak is de samenwerkwijze. Inwoners en professionals vinden samen de best passende oplossingen voor hulpvragen van inwoners. Uitgangspunt daarbij zijn de drie vragen 'wat wil ik, wat kan ik en wat heb ik nodig?'





Nabij onze inwoners

Wat houdt het leidende principe in?

In het sociaal domein willen we fysiek nabij onze inwoners aanwezig zijn. Daarom werken we wijkgericht. Voor activiteiten en voorzieningen die we organiseren en uitvoeren kijken we eerst of deze op kernniveau gedaan kunnen worden. Dit is fysiek nabij onze inwoners en sluit aan op hun leefwereld. Pas in tweede instantie kijken we naar een hoger schaalniveau; gemeente, (sub)regio of landelijk. Wijkgericht werken is uitgewerkt in een aparte notitie.

Naast fysieke afstand, is ook sociale nabijheid ons uitgangspunt. We staan nabij onze inwoners en voelen ons met hen verbonden. De leefwereld van onze inwoners staat altijd centraal. We gaan uit van de juiste zorg op de juiste plek, op het juiste moment en door de juiste persoon.

Wat betekent dit principe voor Kim en haar omgeving?

- ▶ Kim kan in haar eigen omgeving hulp vragen, bijvoorbeeld bij het wijkteam.
- ▶ Kim probeert haar vragen in eerste instantie zelf, met haar gezin op te lossen. Daarna kijkt zij in haar omgeving wie kan helpen. Pas daarna doet zij een beroep op professionele ondersteuning.
- ▶ Bewoners maken samen met de gemeente en maatschappelijk partners een actieplan voor hun kern.

Wat betekent dit principe voor de gemeente?

- ▶ Fysieke locaties zijn dichtbij en toegankelijk, ook voor mensen met een beperking.
- ▶ We zijn digitaal en telefonisch goed toegankelijk, ook voor mensen met een beperking. We communiceren via verschillende kanalen in eenvoudige taal.
- ▶ Onze informatievoorziening is gemakkelijk toegankelijk. Informatie is goed vindbaar en overzichtelijk.

- ▶ We werken samen met inwoners aan kernen waarin de behoeften van de bewoners in die specifieke buurt centraal staan. We bevorderen het eigenaarschap van inwoners voor (opgaven in) hun eigen kern.
- ▶ Onze wijkteams werken in de kernen samen met de primaire- en andere ketenpartners. Ze doen dit in wekelijkse casus-overleggen en door elkaar op te zoeken op de locatie van waaruit gewerkt wordt.

Wat verwachten we van onze maatschappelijk partners?

- ▶ Onze maatschappelijk partners organiseren hun dienstverlening zoveel mogelijk in de kernen. Ze sluiten aan op plaatsen waar inwoners al zijn.
- ▶ Activiteiten zijn toegankelijk. Financiële, fysieke en mentale drempels worden zo laag mogelijk gehouden, zodat iedereen kan meedoen.



Vertrouwen op eigen regie

Wat houdt het leidende principe in?

Het vertrouwen in onszelf, de ander en de overheid is vaak ver te zoeken. Ook vanuit de overheid wordt nog veel gewerkt vanuit wantrouwen. Ten onrechte. Inwoners mogen erop vertrouwen dat het goed is hoe zij hun leven inrichten binnen het grote geheel. We vertrouwen erop dat onze inwoners zelfstandig keuzes kunnen maken over dingen die voor hen belangrijk zijn. Vragen die daarbij centraal staan, zijn:

- **Wat wil ik?**
- **Wat vind ik belangrijk?**
- **Wat zijn mijn drijfveren?**
- **Wat heb ik nodig om een goed leven te leiden?**

We vinden het belangrijk om dingen niet van inwoners over te nemen, maar ze keuzes zelf of samen met hun omgeving te laten maken. Niet alleen wanneer er problemen zijn, maar juist ook wanneer zij kansen krijgen en zichzelf kunnen ontwikkelen. Dat ze grip hebben op hun eigen leven. Om dit te kunnen doen is het belangrijk dat mensen op jonge leeftijd al leren hoe ze goede keuzes maken. En inzien dat ze vaak meer kunnen dan ze zelf denken. Zo leren ze om eerst ondersteuning te zoeken in hun eigen netwerk en niet meteen een beroep te doen op hulpverleners.

Wat betekent dit principe voor Kim en haar omgeving?

- ▶ Kim beseft dat de gemeente en maatschappelijke partners erop vertrouwen dat zij regie heeft op zijn eigen leven en zelf keuzes kan maken. Zij spreekt met de organisaties, zij spreken niet zonder haar over haar.
- ▶ Kim en haar gezin bepalen hoe er aan hun problemen gewerkt gaat worden. Ze weten dat ze er zelf verantwoordelijk voor zijn om deze stappen daadwerkelijk te zetten en vooruit te kijken.
- ▶ De kinderen van Kim leren goede keuzes te maken en zichzelf daarin te vertrouwen.
- ▶ Wanneer Kim of haar fietsclubje, waar ze lid van is, een goed idee heeft, kan zij dat aangeven. Goede ideeën krijgen de ruimte en worden ondersteund als dat nodig is.

Wat betekent dit principe voor de gemeente?

- ▶ We geven onze inwoners het vertrouwen dat zij weten wat het beste is voor hen. Dit is leidend voor onze inzet. We gaan hierover in gesprek en werken oplossingsgericht. De oplossing op hulpvragen wordt op maat samen bepaald.
- ▶ We communiceren op maat over onze diensten. We richten ons actief tot inwoners die wel ondersteuning nodig hebben, maar de weg daarnaartoe niet weten.
- ▶ We geven onze inwoners ruimte om met mensen in hun omgeving zelf regie te voeren over hun hulpvraag. Wanneer dat niet lukt, helpen wij, of een andere professional, de regie zoveel mogelijk toch zelf te kunnen voeren. Onderling vertrouwen is de basis voor de relatie tussen de inwoner en de regievoerder.
- ▶ We zijn transparant over wat we wel en niet doen.

- ▶ Dit leidend principe passen we toe in individuele hulpvragen en bij collectieve initiatieven.
- ▶ We trekken een duidelijke grens bij onveilige situaties. In die gevallen nemen we de regie over en nemen we maatregelen om de onveiligheid op te lossen. Crisissen bezweren we zo snel mogelijk. Daarna werken we aan een duurzame veilige omgeving.
- ▶ We vertrouwen op de inzet en het oordeel van onze medewerkers en steunen ze bij genomen besluiten.
- ▶ We spreken in principe niet over onze inwoners, zonder hen erbij.

Wat verwachten we van onze maatschappelijk partners?

- ▶ Dat zij handelen vanuit vertrouwen in de vaardigheden van onze inwoners.
- ▶ Dat ze de eigen regie en keuzes van de mensen vooropstellen en oplossingen zoeken voor mogelijke organisatorische belemmeringen.
- ▶ Dat professionals los durven laten en leren vertrouwen op de kracht en het kunnen van inwoners.
- ▶ Dat ze in principe niet spreken over Kim, zonder dat zij erbij is.





Duurzame preventie

Wat houdt het leidende principe in?

Door preventief te werken, willen we problemen vóór zijn of voorkomen dat ze erger worden. Dit levert duurzamere oplossingen op. Een gezonde leefstijl hoort daarbij. Zo zorgen we ervoor dat minder mensen (dure, specialistische) zorg nodig hebben. En houden we de zorg betaalbaar.

Wie de jeugd heeft, heeft de toekomst is een bekend gezegde. In het geval van preventie geldt dit ook. Door vroegtijdig op preventie in te zetten, voorkomen we gezondheidsklachten en hulpvragen op latere leeftijd. Hiermee doorbreken we ook intergenerationele problemen. Bij dingen die we doen, wegen we mee wat de behoefte van en het effect op toekomstige generaties is.

Preventie beperkt zich niet alleen tot het sociale vlak, maar zit 'm ook in het ontwerpen van een gezonde fysieke leefomgeving. Dit gaat om een groene openbare ruimte die beweging stimuleert. Maar bijvoorbeeld ook over de inrichting van woningen. Toegankelijke woningen zorgen ervoor dat bijvoorbeeld valincidenten minder vaak voorkomen. Dankzij toegankelijke ruimtes kunnen mensen gemakkelijker deelnemen aan de samenleving. Dat heeft een positieve invloed op de gezondheid. Dit heeft een duidelijke relatie met de omgevingsvisie.



In het sociaal domein is het lastig om gewenste effecten in de maatschappij op korte termijn te realiseren. Daarom zetten we in op oplossingen die gericht zijn op de lange termijn. Daar is structurele inzet voor nodig en een duurzaam financieel beleid.

Vertrouwen tussen inwoners en professionals is essentieel. Wanneer de onderlinge relatie goed is, komen we samen tot duurzame, integrale oplossingen. Hierdoor voelt een inwoner zich onderdeel van de samenleving en kan hij daaraan structureel een waardevolle bijdrage blijven leveren.

Wat betekent dit principe voor Kim en haar omgeving?

- ▶ Kim werkt actief aan een gezonde leefstijl. Als dat nodig is krijgt zij hiervoor ondersteuning, in de eerste plaats vanuit de sociale basis.
- ▶ Kim en haar gezin hebben één aanspreekpunt voor hun hulpvragen. Deze persoon is langdurig bij hen betrokken.
- ▶ De kinderen van Kim leren op jonge leeftijd al wat het belang is van en gezonde leefstijl. Zij krijgen hierover voorlichting. Ook krijgen zij de mogelijkheid laagdrempelig lid te worden van verenigingen en deel te nemen aan activiteiten.
- ▶ De (dementerende) moeder van Kim ondervindt geen belemmeringen meer in het gebruik van de openbare ruimte, omdat deze voor iedereen goed toegankelijk is.
- ▶ Kim neemt preventieve maatregelen in haar eigen huis om zorgvragen zo lang mogelijk te voorkomen.



Wat betekent dit principe voor de gemeente?

- ▶ We investeren in duurzame relaties met hulpvragers en maatschappelijk partners. Onze rol in deze relaties is helder. Deze kan variëren van samenwerkingspartner, tot mogelijk-maker, regisseur of opdrachtgever.
- ▶ We sluiten in onze inkoop aan op onze ambities en doelen.
- ▶ Om duurzame effecten te realiseren investeren we in het versterken van de sociale basis en preventie. Dit verbinden we aan een duurzame, gezonde fysieke leefomgeving.

- ▶ We voeren een duurzaam financieel beleid. In het sociaal domein is grip op de financiën door de complexiteit en externe ontwikkelingen beperkt mogelijk. Hiervan zijn we ons bewust. We maken duidelijke keuzes over waarvoor inwoners wel een beroep op ons kunnen doen en waarvoor niet. We zorgen dat we voldoende financiële middelen hebben om die ondersteuning uit te voeren.
- ▶ Onze focus ligt op preventie bij onze jongeren, omdat daar de grootste winst te behalen is. Zo werken we aan lange termijnoplossingen en doorbreken we intergenerationele problemen.

Wat verwachten we van onze maatschappelijk partners?

- ▶ Van onze maatschappelijk partners verwachten we dat zij naar de langere termijn kijken. Dat ze niet gaan voor een snelle oplossing voor hulpvragen, maar streven naar een duurzaam antwoord.
- ▶ Dat geldt voor individuele casussen en voor het collectief versterken van de sociale basis en veerkracht in de kernen.
- ▶ We vertrouwen erop dat onze partners een duurzaam gezonde bedrijfsvoering hanteren.
- ▶ Dat ze zich richten op het tegengaan van medicalisering daarbij tijdig afschalen wanneer dit kan.



Leren door te doen

Wat houdt het leidende principe in?

Leren door te doen betekent dat we niet wachten tot alles 100% duidelijk is. Als we ergens van overtuigd zijn, gaan we dit planmatig uitvoeren. Wetende dat we daarbij risico's lopen en dat er dingen fout kunnen gaan. Die lossen we op dat moment op en van onze fouten leren we. We rekenen er niet op af. We staan ervoor open dat onze maatschappelijk partners en inwoners zaken uitproberen. Daardoor leren we samen en komen we steeds dichterbij het behalen van onze ambities.

- 1. Plan:** we maken een plan van aanpak en gaan hiermee aan de slag.
- 2. Uitvoeren:** we doen wat we afgesproken hebben en onderzoeken of dat wat we bedacht hebben passend is.
- 3. Terugkijken:** we reflecteren op wat we hebben gedaan en wat het resultaat was.
- 4. Aanpassen:** op basis van onze reflectie passen we onze aanpak, indien nodig, aan.
- 5. En weer doorgaan:** we herhalen en verbeteren het proces om zo continu te leren en te groeien.

Wat betekent dit principe voor Kim en haar omgeving?

- ▶ De ondersteuning van Kim en haar gezin krijgt planmatig vorm, waarbij Tim de regie heeft. Zij werkt resultaatgericht en doet dat samen met haar omgeving en hulpverleners. Samen wordt ook teruggekeken en geëvalueerd.
- ▶ Kim hoeft niet te wachten op een volledig doortimmerd plan. Zij kan snel de eerste stappen zetten, dingen uitproberen en ervan leren.
- ▶ Voor maatschappelijke initiatieven geeft de gemeente alle ruimte. De gemeente kijkt of dat bijdraagt aan haar ambities. Zo'n initiatief hoeft niet bewezen effectief te zijn. Juist door te doen, ontdekken we of een plan werkt.

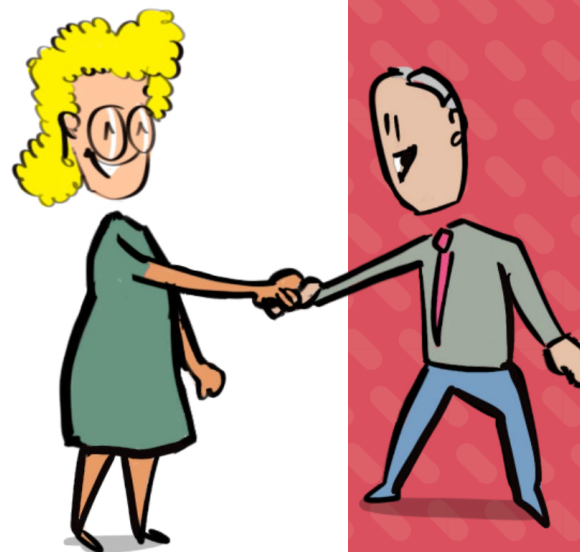


Wat betekent dit principe voor de gemeente?

- ▶ Oplossingen voor hulpvragen zijn er vaak niet ineens. We maken samen met de inwoner een plan. Hierin schrijven we op welke stappen we gaan zetten.
- ▶ We stellen kleine(re), haalbare doelen. We kunnen dan sneller bepalen of we op de goede weg zijn.
- ▶ We evalueren samen met de inwoner de effecten van de ondersteuning. Op basis daarvan bepalen we wat de volgende stap wordt. Deze kan afwijken van het oorspronkelijke plan of we stellen nieuwe doelen.
- ▶ We staan regelmatig stil bij wat we doen. We spreken hier samen over en passen waar nodig zaken aan.
- ▶ We beperken ons niet tot bewezen effectieve oplossingen en projecten. We tonen lef door ook buiten de gebaande paden te gaan en dingen uit te proberen. We kleuren daarvoor soms buiten de lijntjes. Van dingen die niet goed gaan leren we.
- ▶ In ons subsidiebeleid maken we ruimte voor nieuwe initiatieven en projecten die zo de kans krijgen om hun toegevoegde waarde te bewijzen.

Wat verwachten we van onze maatschappelijk partners?

- ▶ Dat zij meedenken in de stappen die we samen met inwoners zetten.
- ▶ We verwachten een evaluatie van uitgevoerde activiteiten en dat deze gedeeld wordt met ons en de betreffende inwoner.
- ▶ We verwachten dat maatschappelijke partners bij ons aan de bel trekken wanneer het proces niet volgens verwachting verloopt.



St-M

Sint-Michielsgestel